

Establezca una conexión segura en la Web

¿Le preocupa la seguridad inalámbrica mientras trabaja remotamente? Aquí le enseñamos una manera de asegurar que sus datos confidenciales estén protegidos.

POR STEVEN ANDRÉS

SI USTED TRABAJA cuando viaja, probablemente se ha conectado inalámbricamente a una red pública por lo menos una o dos veces. Debería saber cómo mantener la seguridad de sus datos cuando está en una de estas redes, tomando precauciones como usar la red privada virtual de su compañía o un túnel de la Web cifrado como Hotspot Shield.

Pero si no tiene una VPN en su compañía y no quiere lidiar con los anuncios emergentes de Hotspot Shield, existen otros métodos de establecer su propia conexión de Internet privada y cifrada a prueba de curiosos.

Ponga su tráfico en un túnel

Aunque la red inalámbrica que usa esté protegida por contraseñas o cobre por minutos, cualquier usuario a su alrededor que esté conectado a la

misma red puede espiar su tráfico de la Web.

Este problema se soluciona creando un túnel cifrado mediante el cual usted envía el tráfico que se origina en su portátil y termina en una ubicación conocida (el "punto final" del túnel).

Desde allí, el túnel encamina su petición a la Web. Por supuesto, una vez que el tráfico deje su túnel, está sujeto al escrutinio usual de los ISP, de las agencias policíacas y demás pero mientras sus datos se muevan por el punto caliente Wi-Fi de

acceso público, su navegación estará segura.

Seguridad fácil y barata por medio de SSH

La manera más fácil de establecer su propio túnel seguro para la Web comienza con pagar un costo mensual a una compañía de hosting para que se encargue de la difícil tarea de obtener un servidor, instalar un sistema operativo y asegurar que el servidor esté encendido 24 horas al día con una generador eléctrico de emergencia. Yo prefiero este enfoque porque no hay que molestarse con los cortafuegos de su casa y no tiene que dejar una computadora encendida cada vez que sale de viaje.

Cualquier proveedor barato de hosting compartido le servirá, siempre que ofrezca un servidor de shell seguro (SSH). SSH fue creado como una versión cifrada de

Telnet, uno de los protocolos originales de Internet, utilizado para enviar información de caracteres entre computadoras.

Usted podrá encontrar un proveedor que ofrezca un paquete básico de hosting con acceso SSH por alrededor de US\$5 mensuales, así que por unos quince centavos diarios tendrá su propio



Configuración de túnel seguro para la Web mediante una compañía de hosting



ORDINARIAMENTE, CUANDO USTED usa el punto caliente inalámbrico en una cafetería u otra ubicación pública, está tomando la ruta directa al sitio de la Web (la línea sólida en rojo). Sin embargo, un túnel cifrado (en azul), lo protege en el punto caliente de la red. Más allá del punto final del túnel, su tráfico viaja a la Internet por métodos regulares no cifrados (nuevamente, en color rojo) al sitio de destino de la Web.

túnel seguro. Una vez que su proveedor de hosting cree su cuenta, usted recibirá su información de conexión y el servidor asignado. Desde allí, puede improvisar un proxy de la Web enviando mandos de SSH. Yo demostraré versiones de OS X y de Windows; los usuarios de Linux pueden seguirme y hacer pequeños ajustes donde sea necesario.

Use un cliente de SSH
OS X tiene un cliente de SSH de línea de comandos, así que todo lo que tiene que hacer es abrir Terminal (en la carpeta de Herramientas dentro de su carpeta de Aplicaciones). La línea de comandos tiene su nombre de usuario y el nombre de su computadora, seguido por el símbolo \$. Todos los mandos en las secciones siguientes son las cosas que tiene que escribir junto a ese símbolo.

En Windows, tiene que descargar un cliente. Uno popular y gratuito es PuTTY (find.pcworld.com/70271).

Usar la información de conexión de su proveedor de hosting, puede abrir una sesión de SSH en OS escribiendo la porción mostrada abajo después del símbolo \$:
`$ssh nombredeusuario@nombredeservidor.ejemplo.com`

En una PC de Windows, abra PuTTY y escriba el nombre del servidor que le dio su proveedor de hosting. Seleccione el botón de SSH bajo 'Protocolo'. El campo de Puerto debería ponerse en 22 (el valor predeterminado del puerto SSH). Pulse el botón Abrir.

Como esta es la primera vez que usted se conecta a este servidor, el cliente

mostrará una alerta y le pedirá que confirme la huella digital del anfitrión.

Una vez que confirme la huella digital, PuTTY le pedirá su nombre de usuario y contraseña. OS X le pedirá una sola contraseña porque usted ya dio su nombre de usuario en la línea de comandos.

Después de abrir la sesión, verá una pantalla que le indica que está conectado a la línea de comandos del servidor remoto; verá que el nombre del servidor que precede el

en una sesión cifrada de SSH. En el otro extremo del túnel, el tráfico se descargará en su servidor SSH. Le mostraré cómo configurar su navegador de la Web para enviar el tráfico por proxy mediante este escucha local. Aunque pareciera que debería apuntar su navegador al servidor remoto, lo apuntará técnicamente a "localhost", que es un nombre especial para su PC local.

Usted tendrá que decirle a su cliente de SSH que abra

opción 'D 8888' indica al cliente que establezca un túnel "dinámico" de reexpedición de puerto en el puerto 8888. El túnel debería ser dinámico porque el sitio de destino lo cambiará mientras navegue por la Web; otros túneles de reexpedición de puertos tienen reglas estáticas, pero para navegar probablemente querrá la versión dinámica. Después de enviar el comando, el sistema le pedirá una contraseña y luego no pasará nada. Realmente, si el mando funciona, el puerto será abierto, pero no recibirá ninguna confirmación en la Terminal.

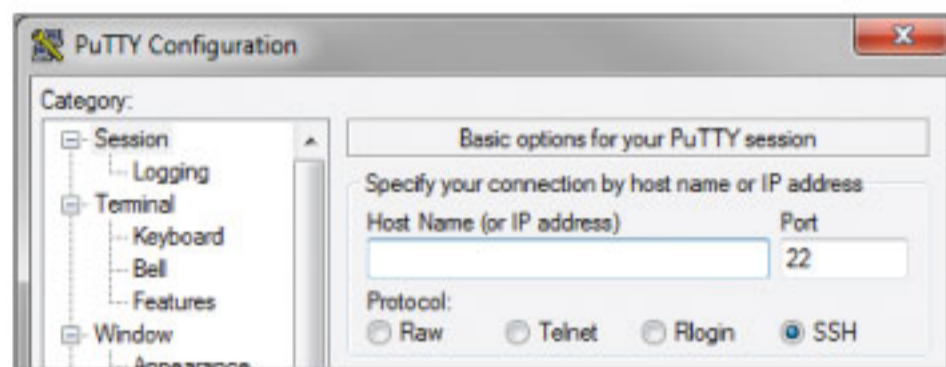
En Windows, abra PuTTY, en la lista de 'Categoría' busque 'Conexión' y expanda 'SSH' para seleccionar Túneles. Seleccione el botón Dinámico, escriba 8888 para 'Puerto de origen' y pulse Agregar.

Ahora pulse el botón Abrir. Después de escribir su contraseña, su túnel será creado. En la línea de comandos no saldrá ninguna confirmación.

Pruebe su túnel

Ahora es el momento de probarlo todo. Primero, abra su navegador de la Web, visite www.whatismyipaddress.com y anote la dirección IP que aparece. Esta es la dirección IP pública que el resto del mundo ve cuando usted se conecta desde su ubicación actual (la casa, el trabajo, la escuela, o el café).

Para cambiarla, los usuarios de Internet Explorer deberían ir a Herramientas • Opciones de Internet. En este cuadro de diálogo, seleccione la ficha de Conexiones y pulse Configuración de



EN EL cliente SSH de PuTTY para sistemas de Windows, escriba el nombre del servidor de su proveedor de hosting y seleccione el botón de SSH para el protocolo.

símbolo \$ ha cambiado para reflejar el sistema remoto.

Ahora que sabe que tiene un servidor de SSH que funciona, puede establecer su túnel. Escriba el mando exit para cerrar su sesión de SSH.

Escuchas locales y puntos finales remotos

Aquí es donde las cosas se ponen un poco confusas. Usted tiene que configurar un puerto en su computadora local (un "escucha") que tomará cualquier paquete que usted le tire y lo meterá

un túnel que comienza en su portátil (localhost) en el puerto 8888 y que termina en el servidor de SSH, donde los datos serán entonces remitidos al sitio de la Web que quiere visitar.

El proceso es simple en OS X y puede hacerlo con un mando:

```
$ssh -ND 8888 nombredeusuario@nombredeservidor.ejemplo.com
```

La opción 'N' le dice al cliente de SSH que no quiere una sesión interactiva (una línea de comandos). La



APUNTE SU NAVEGADOR de la Web a "localhost" para enviar tráfico al puerto (llamado escucha o listener) que está configurado para abrir un túnel desde su portátil al servidor de SSH, donde los datos entonces será remitidos al sitio de destino de la Web.

Cómo Hacerlo

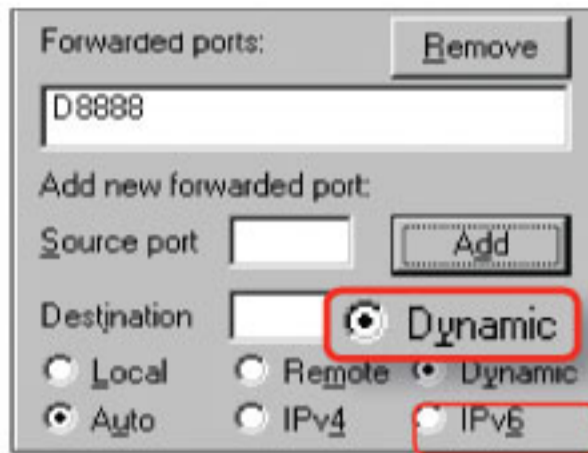
LAN. En el cuadro de diálogo emergente, seleccione la casilla que dice Utilizar un servidor proxy para su LAN. Pulse Avanzado. Junto a 'SOCKS' escriba localhost para la dirección y 8888 para el puerto; deje todos los otros campos en blanco. Pulse Aceptar tres veces.

Los usuarios de Firefox en Windows deberían ir a Herramientas • Opciones; los usuarios de Firefox en OS X deberían pulsar Firefox • Preferencias. Después, en cualquier plataforma, seleccione la categoría Avanzada (un icono de engranaje) y escoja la ficha de Red. Pulse el botón de Configuración.

Seleccione Configuración de proxy manual. Junto a 'SOCKS Host', escriba localhost para la dirección y 8888 para el puerto; deje todo lo demás en blanco. Escoja el botón SOCKS5 si no está seleccionado ya. En Windows, pulse Aceptar dos veces; en OS X, simplemente cierre ambas ventanas de preferencias.

Los usuarios de Safari en OS X deberían ir a Safari • Preferencias. Seleccione la categoría Avanzada (un icono de engranaje) y pulse el botón Cambiar configuración junto a 'Proxies'. Esto abrirá Preferencias de sistema para su conexión de red actual. En la ficha de Proxies, selecciona la casilla de SOCKS Proxy y escriba localhost para la dirección y 8888 para el puerto. Pulse Aceptar • Aplicar y entonces cierre Preferencias de sistema.

Independientemente del navegador y de la plataforma que tenga, una vez que cambie su



CUANDO PREPARE SU túnel de reexpedición de puertos en PuTTY, asegúrese de seleccionar la opción Dinámica.

proxy de la Web, regrese a What Is My IP Address para confirmar que la Internet lo ve a usted como que está visitando "desde" su servidor de SSH, confirmando que su navegación está segura de los curiosos en puntos calientes de Wi-Fi.

Ejecute un servidor de SSH

¿Qué hace si no quiere pagar un costo mensual a una compañía de hosting? Usted puede ejecutar su propio servidor de SSH. Pero este enfoque no es para todo el mundo –no siga con los pasos indicados a continuación a menos que haya entendido las secciones anteriores. Además, tiene que saber cómo activar una conexión mediante su enrutador doméstico de DSL o cable.

Este método hace su conexión interesante a las sondas de redes que buscan puertos abiertos en la Internet. Además tendrá que mantener encendida todo el tiempo en su casa a la computadora que usa como servidor.

Si verdaderamente comprende los riesgos y quiere ejecutar su propio servidor de SSH, siga leyendo. El

diagrama de abajo ilustra cómo luce la configuración.

OS X incorpora un servidor de SSH. Abra Preferencias de sistema • Compartir. En la ficha de Servicios, seleccione la casilla de Conexión remota (alias Servidor de SSH).

Para Windows, existen varios servidores de SSH gratuito y baratos (a veces conocidos como SSHD la "D" representa la palabra daemon, una manera de decir "servidor" en el lenguaje técnico). El que voy a usar aquí es WinSSHD versión 5 (find.pcworld.com/70272); está disponible gratuitamente para el uso personal. Ejecute el instalador y seleccione Edición personal.

El panel de control mostrará el asistente de Configuración fácil. Todas las opciones prede-

terminadas son aceptables para sus propósitos, así que pulse Cancelar. Pulse el vínculo de Iniciar WinSSHD para comenzar el servidor de SSH.

Pruebe su servidor de SSH

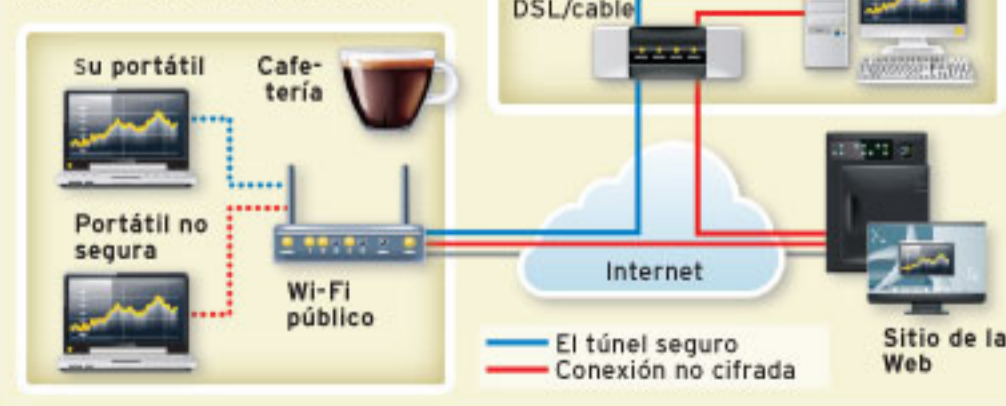
No me voy a extender en el modo de inutilizar adecuadamente el cortafuego de su portátil ni el cortafuego de su red para permitir que el puerto 22 acepte las conexiones de entrada si ha seguido leyendo hasta aquí usted es un usuario avanzado que sabe cómo hacerlo. Su próximo paso será probar su servidor de SSH, así que tendrá que usar algunos de los mandos descritos en las secciones anteriores.

Los usuarios de OS X deberían escribir el mando siguiente: `$ssh nombreusuario@localhost`

En Windows, abra PuTTY y escriba localhost para la dirección del servidor. Puede usar la contraseña que normalmente usa para entrar a su portátil. Como esta es una nueva conexión, probablemente verá una comprobación de la huella digital. Si no funciona, chequee su cortafuego u otro software de seguridad que posiblemente esté bloqueando su conexión.

A continuación, trate de conectarse desde el exterior a su servidor de SSH. Cree una cuenta de prueba en su computadora local y pida a un amigo que pruebe la conexión usando la contraseña de esta cuenta de prueba. Su amigo debe seguir los mismos pasos para configurar el cliente de SSH y su navegador de la Web como indicamos anteriormente.

Configuración mediante una conexión doméstica



EN VEZ DE conectar directamente a los sitios de la Web (en rojo), usted puede enviar el tráfico de su portátil por medio de un túnel seguro (en azul) al servidor de SSH que usted mantiene en una PC de su casa.

Convierta una PC o un iPhone en un televisor apto para niños

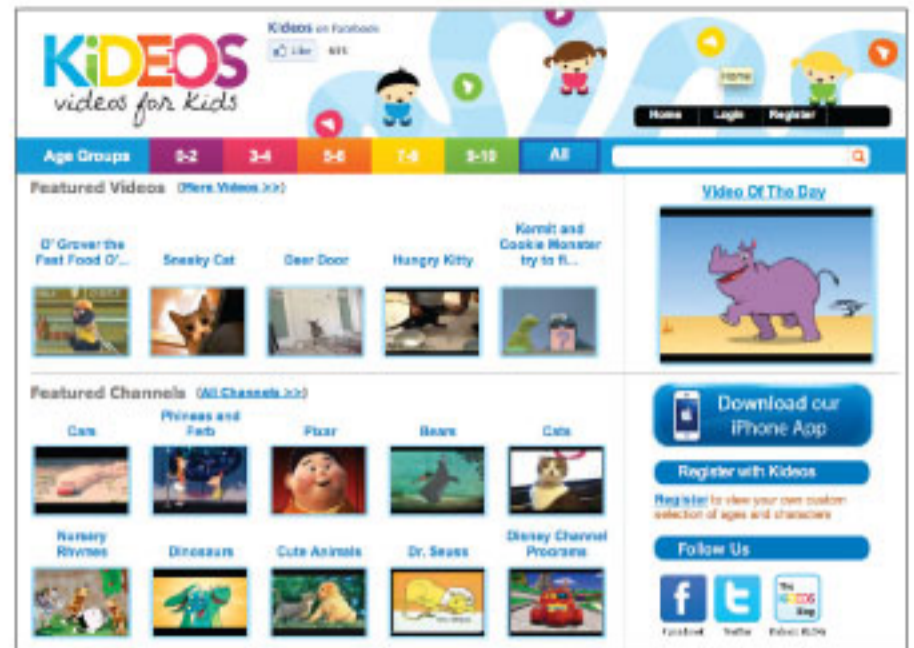
ATENCIÓN A TODOS los padres: YouTube es un destino bastante popular para los niños, pero no todos los videos ofrecidos son apropiados para los más pequeños. En vez de YouTube, diríjase a sus niños y adolescentes a Kideos (www.kideos.com). El sitio de la Web tiene miles de videos que los niños disfrutarán, desde Animaniacs hasta cortos de Pixar, Calle Sésamo y Word Girl (uno de mis programas favoritos).

Todo lo que tiene que hacer es pulsar un grupo de

edad (0-2, 3-4, 5-6 u otros) y entonces escoge un "video destacado", o pulsa sobre cualquiera de las decenas de "canales" disponibles. El sitio también tiene una opción de búsqueda.

Cuando usted pulsa sobre un video, el sitio le presenta un reproductor bastante simple y ninguno de los comentarios groseros que frecuentemente se encuentran en las páginas de YouTube.

Mi característica favorita de Kideos es la aplicación acompañante y gratuita para el



EN EL SITIO de la Web de Kideos, usted puede buscar a través de una amplia selección de videos agrupados por tema y por edades.

iPhone. Si necesita calmar por 5 minutos la algarabía que se forma en el automóvil o cuando los niños se ponen inquietos en un restaurante, vaya al sitio y listo: tendrá videos portátiles para los niños.

Pero le advertimos que evite a toda costa la insidiosa canción de "Gummy Bear". ¡Es una de esas que se le mete en la cabeza y no hay manera de sacarla!

—Rick Broida

CONSULTA TÉCNICA

HAGA SU PREGUNTA EN FORUMS.PCWORLD.COM

Cómo hago para que un servicio de correo electrónico basado en la Web sea mi servicio predeterminado?

Patrick, por correo electrónico
EN FIREFOX, USTED puede configurar a Gmail o a Yahoo Mail como el valor predeterminado del navegador cuando pulse un vínculo de mailto en una página de la Web. Pero eso no le servirá de nada cuando pulse el botón de Correo electrónico del Explorador de Windows o cuando use la opción Enviar correo electrónico de Word. El envío desde este tipo de programas es un asunto de Windows.

Mi solución es utilizar la herramienta Affixa gratuita (find.pcworld.com/70276), que puede instalarse como una aplicación de correo electrónico de Windows. Dígame al Explorador de Windows, a Word o a WinZip que quiere enviar un archivo y Affixa carga el archivo y crea un mensaje en la carpeta de composición de Gmail o de Yahoo Mail.

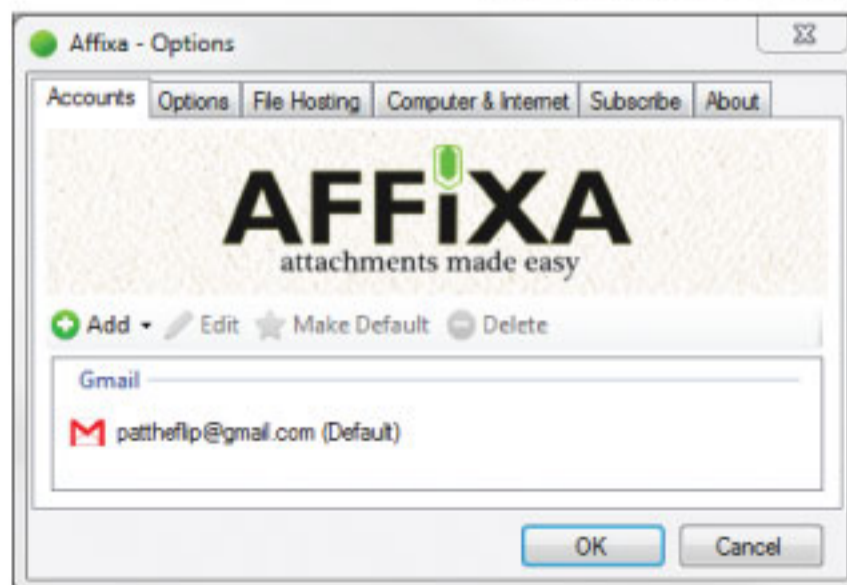
La primera vez que cargue Affixa, un cuadro de diálogo le preguntará sobre la aplicación de bandeja de sistema. Desactive ambas opciones; la aplicación de bandeja no hace mucho. Affixa entonces le pregunta si quiere que sea su pro-

grama de correo predeterminado. Responda que sí. A continuación muestra la ventana de Opciones para configurar su cuenta. Esto lo llevará al cuadro de diálogo de Configuración de cuenta. Una opción que debería seleccionar definitivamente es Iniciar [su servicio] después de crear un mensaje. Si usa Gmail, esa opción está en la ficha de Preferencias; para Yahoo, está en la ficha de Cuenta. ¿A qué se debe esto? Como indiqué anteriormente, Affixa crea el mensaje en la carpeta de composición de Gmail o de Yahoo. Con esta opción seleccionada, Affixa mostrará el mensaje en una ventana de navegador para seleccionar la dirección, editar y enviar.

Los usuarios de Firefox quizás quieran complementar Affixa haciendo que su navegador maneje los vínculos de mailto directamente. Es más rápido y no

interfiere con la manera en que Affixa maneja las herramientas de correo de las aplicaciones de Windows. Dentro del navegador, seleccione Herramientas • Opciones. Pulse la ficha de Aplicaciones. En la línea mailto, seleccione la opción apropiada. Si usa Gmail y Chrome, podría complementar a Affixa con ChromeMailer (vaya a find.pcworld.com/70277 para obtener la versión de 32 bits; consiga la de 64 bits en find.pcworld.com/70278). El complemento hace a Gmail el valor predeterminado de mailto, sin afectar el trabajo de Affixa fuera del navegador. Y también es más rápido que usar Affixa para esta labor.

—Lincoln Spector



SI TIENE INSTALADO Affixa, al enviar el correo electrónico en Word o en el Explorador crea un mensaje en su carpeta de composición de su servicio de correo de la Web, listo para editarlo.

Ocho maneras de adornar documentos en Office 2010

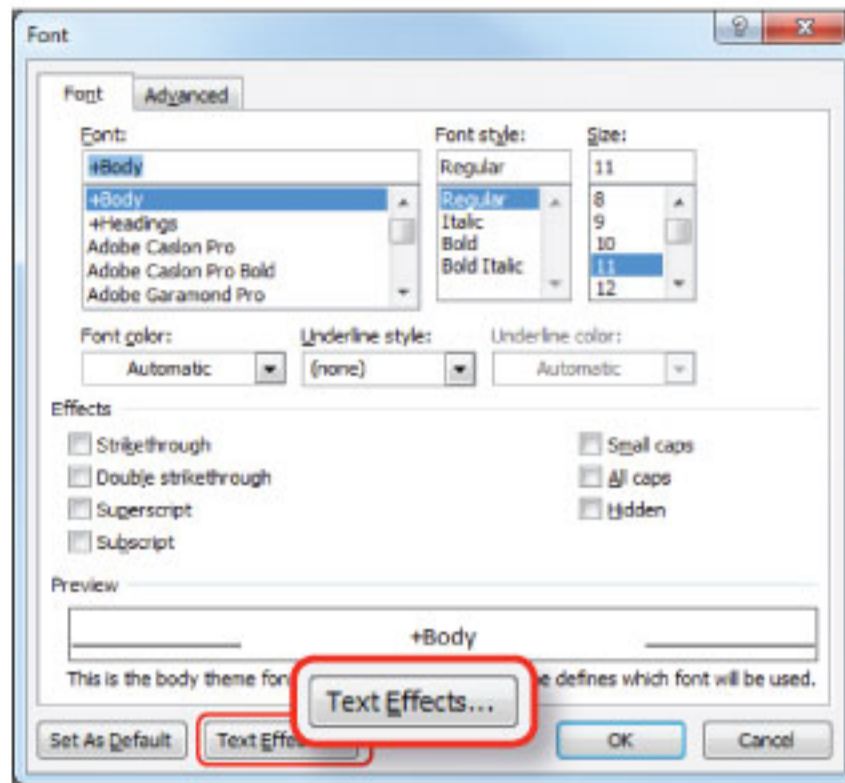
El trabajo empresarial no tiene que ser aburrido. Estos trucos sencillos pueden transformar convertir textos e imágenes ordinarias en medios de comunicación fascinantes y llamativos.

AÚN CUANDO SU trabajo sea monótono, sus documentos no tienen que serlo. Con la última versión de Microsoft Office es más fácil que nunca crear documentos atractivos gracias a algunas herramientas nuevas para engalanar textos, mostrar imágenes y empotrar videos.

No necesita tampoco ser un diseñador gráfico para aprovechar estas características, y los comandos Avance en vivo y Deshacer del conjunto, le invitan a experimentar su creatividad ya puede cancelar fácilmente si no le gusta como ha quedado. Pruebe estas nueve características simples para darle un poco de alegría visual a cualquier documento que vaya a crear.

(Nota: Para que las nuevas características funcionen hay que mantener los archivos en un formato XML de Office, como .docx o .xlsx).

Diviértase con las fuentes
Aplique efectos de texto a sus documentos (Word, PowerPoint, Excel): En Office 2007, Microsoft introdujo WordArt, el cual permite a los usuarios crear texto que han incorporado fuentes decorativas con efectos diversos como reflejos, brillos y contornos. Pero el texto de WordArt era esencialmente



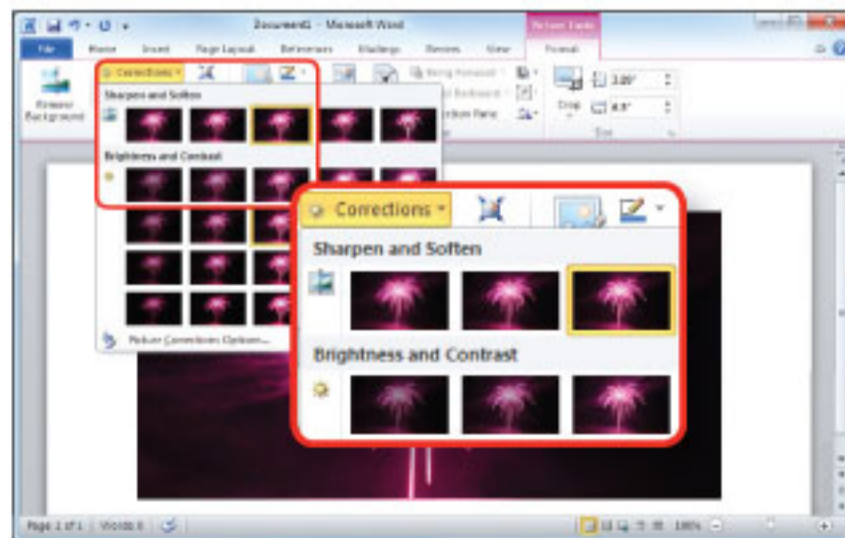
EL NUEVO BOTÓN Efectos de texto en la sección de Fuente de Office 2010 le permite aplicar efectos de WordArt al texto sin convertirlo en una ilustración.

un tipo de imagen; no se comportaba como texto.

El grupo de fuentes de Office 2010 (la ficha de Inicio) agrega un botón de Efectos de texto que le permite aplicar efectos de WordArt al texto sin transformarlo en una ilustración. Y todavía puede editarlo, ejecutar el corrector ortográfico, cambiar la fuente subyacente y hacer todo lo demás que haría con un texto regular.

Para conseguir un conjunto completo de efectos que no aparecen en la galería emergente de Efectos de texto, pulse la esquina inferior derecha del grupo de Fuente para abrir el cuadro de diálogo de Fuente y luego pulse el botón de Efectos de texto al pie del cuadro.

La característica de WordArt en Word y en otras aplicaciones de Office sigue apareciendo en la ficha de



LAS HERRAMIENTAS DE edición de imagen en Office 2010 sirven para realizar tareas comunes de procesamiento, como ajustes de nitidez y contraste.

Inserción. Esta crea un cuadro de texto donde todo lo que usted escriba puede ser adornado con Efectos de texto. Los mismos efectos están disponibles como WordArt en PowerPoint 2010 y Excel 2010.

Cree su propia caligrafía (Word, Publisher): ¿Quiere dar a su texto un aspecto refinado de caligrafía Copperplate (o letra inglesa)? Pulse la esquina inferior derecha del grupo de Fuente; en el cuadro de diálogo de Fuente, seleccione la ficha Avanzada para el acceso a la configuración para personalizar la separación (el espacio entre caracteres), ligaduras y conjuntos estilísticos, que crean los rizos extendidos que aportan un aspecto caligráfico a ciertas fuentes.

Normalmente se muestran 20 conjuntos estilísticos; pero no todas las fuentes de OpenType tienen tantos estilos diferentes y algunas fuentes cambian muy poco en respuesta al estilo que usted usa. Experimente para ver las que funcionan mejor. Microsoft recomienda que pruebe estilos con una nueva fuente, Gabriola, o con Calibri, Cambria, Constantia o Corbel cuatro fuentes que también venían en versiones anteriores de Word.

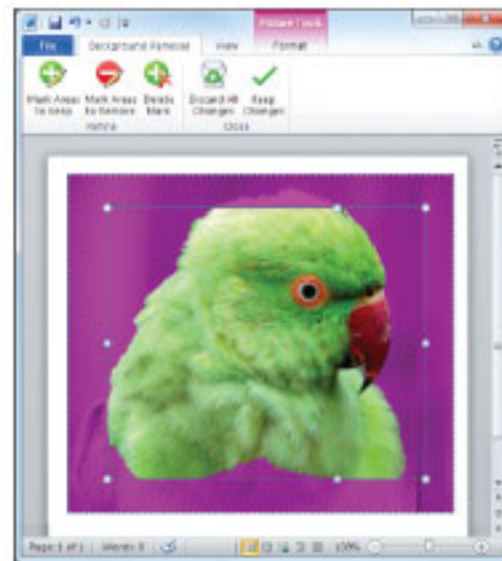
Trucos rápidos para fotos
Recorte y edite sobre la marcha (Word, Excel, PowerPoint, Outlook): Con las robustas herramientas de edición de imagen de la Office 2010 posiblemente no necesitará procesar imágenes con una aplicación de terceros antes de agregarlas a sus documentos. Coloque el cursor donde debe ir la imagen, y

pulse la ficha de Insertar y el botón de Imagen en el grupo de Ilustraciones. Ahora navegue a la imagen que quiere usar, púlsela y haga clic en Insertar. Este procedimiento pone la imagen en el documento y activa el listón de Herramienta de imagen, que le permite probar efectos por medio de Avance en vivo.

Pulse el botón de Corrección para probar una gama enorme de ajustes de exposiciones y agudización. Pulse el botón Recortar para recortar la foto, en su lugar, mientras marca en gris las áreas que va a recortar; alternativamente, puede especificar una forma o tamaño fijo. Finalmente, pulse el botón de Quitar fondo para crear automáticamente un recorte del tema principal en una imagen; si esta herramienta no detecta los bordes correctos, usted puede usar los botones en un listón emergente para agregar o quitar áreas.

Pruebe un efecto artístico (Word, Excel, PowerPoint, Outlook): ¿Aburrido de las fotos ordinarias? Para experimentar con efectos que las hagan lucir más como pinturas o dibujos, pulse el botón Efectos artísticos en el listón de Herramientas de imagen y pose el ratón sobre cualquier efecto. Para probar intensidades y transparencias, seleccione un efecto y pulse Opciones de efectos artísticos al pie de la galería de avance.

Inserte una pantalla captada instantáneamente (Word, Excel, PowerPoint, Outlook, Publisher, OneNote): En Office 2010 usted puede insertar una pantalla captada de cualquier ventana abierta en su escritorio con un par de pulsos. En la ficha de Insertar, pulse el botón Captura de pantalla en el grupo



EL BOTÓN QUITAR fondo de Office 2010 crea recortes automáticamente del tema principal en una imagen.

de Ilustraciones para ver una ventana emergente que muestra todas las ventanas abiertas. Simplemente pulse la que quiere y esa pantalla aparecerá en su documento, lista para editarla con Herramientas de imagen.

Incluso le permite insertar parte de una pantalla. Minimice su aplicación de Office y maximice la que quiere usar. Entonces maximice su aplicación de Office y pulse Captura de pantalla en el grupo de Ilustraciones de la ficha Insertar pero esta vez pulse Recorte de pantalla al pie del ventana emergente. Volverá a una vista del escritorio tal como estaba la última vez que lo vio, excepto que estará

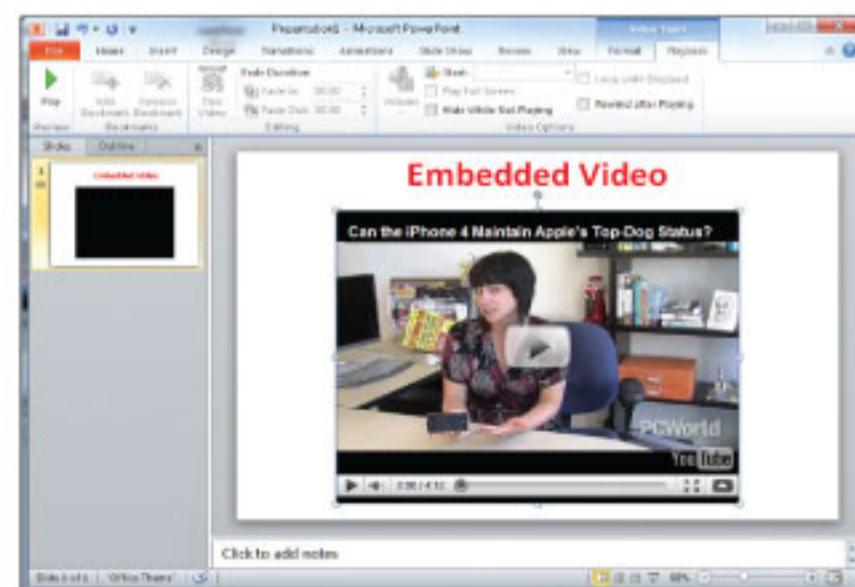
congelado; use su cursor para seleccionar el área que desea captar y ésta aparecerá en el documento.

Nuevas herramientas de video para PowerPoint

Si alguna vez ha usado un corto de video en una presentación de PowerPoint solo y luego ve que desaparece cuando da la presentación en la PC de otra persona, apreciará las nuevas

herramientas de video de PowerPoint 2010. Normalmente, cualquier archivo de video local que usted inserte se empotra en la presentación, así que no tendrá que preocuparse por empaquetar archivos extras con su archivo .pptx.

Comprima según se necesite: Esta claro que empotrar archivos de video puede inflar el tamaño de su archivo de PowerPoint. Para evitar estos problemas, comprima los videos para reducir su tamaño. Pulse la ficha de Archivo para acceder la Vista entre bastidores de su presentación; normalmente, verá la página de Información, con 'Tamaño de medios y desempeño' como la primera sección en el centro.



USTED PUEDE EMPOTRAR, comprimir y editar cortos de video—además de reproducir videos de la Web—con las nuevas herramientas disponibles en PowerPoint 2010.

Pulse el botón Comprimir medios para ver opciones que reducen el tamaño del archivo (y la calidad del video). Asegúrese de reproducir el archivo comprimido; si piensa que el video ha perdido demasiada calidad, siempre tiene la opción de revertir al tamaño de archivo más grande.

Reproduzca fácilmente el video de la Web: Si el video que quiere usar está en un sitio de la Web, PowerPoint 2010 facilita la reproducción del video si da su presentación en una PC conectada a la Internet. Copie el código empotrado del sitio, abra la ficha de Insertar en el listón y pulse el botón Video en el grupo de Medios. Entonces pulse Video de sitio de la Web en el menú emergente y pegue el código empotrado.

Edite videos dentro de PowerPoint: Las herramientas de edición de video integradas en PowerPoint 2010 le permiten trabajar en sus películas dentro de la aplicación.

Cuando usted inserta un corto en una diapositiva, aparecen dos nuevas fichas en el listón de Herramientas de video Formato y Reproducción. Formato tiene herramientas para regular la exposición y el contraste, para mostrar el video dentro de formas geométricas como estrellas o círculos y para crear efectos de marco como bordes difundidos, brillos y biseles.

Bajo la ficha de Reproducción usted puede recortar el video (trabaja en una copia del archivo el original se queda intacto), agregar marcadores de página para poder comenzar la reproducción dondequiera, insertar los efectos de fundido y especificar si el video se pone en un bucle o rebobinarlo.

—Yardena Arar